

Георги Минков | Офелия Кънева



НАРЪЧНИК НА СОЦИАЛНИЯ РАБОТНИК

// АГЕНЦИЯ O3ON © 2022

НАРЪЧНИК НА ПРЕКИЯ ДОСТАВЧИК НА СОЦИАЛНИ УСЛУГИ ЗА РАБОТА СЪС ЗАКОНА ЗА СОЦИАЛНИ УСЛУГИ
В ПОМОЩ НА РЪКОВОДИТЕЛИ, СОЦИАЛНИ РАБОТНИЦИ, ПСИХОЛОЗИ, ПЕДАГОГИ, АСИСТЕНТИ

НАРЪЧНИК НА ПРЕКИЯ ДОСТАВЧИК НА СОЦИАЛНИ УСЛУГИ
ЗА РАБОТА СЪС ЗАКОНА ЗА СОЦИАЛНИ УСЛУГИ
В ПОМОЩ НА РЪКОВОДИТЕЛИ, СОЦИАЛНИ РАБОТНИЦИ,
ПСИХОЛОЗИ, ПЕДАГОЗИ, АСИСТЕНТИ

2022, София

Издателство Агенция ОЗОН

Българска
Издание Първо

Рецензенти
Проф. г-р Галин Цоков
Гл. ас. г-р Христина Григорова

Георги Минков, автор, 2022
Офелия Кънева, автор, 2022

Издателство Агенция ОЗОН, 2022
ISBN 978-619-92226-2-1
978-6-19922-263-8 - PDF

Издава се с финансовата подкрепа на СНИК СТАРТ
www.sonikstart.eu

Всички права запазени

СЪДЪРЖАНИЕ

1. ЗА СМИСЪЛА НА/ОТ СОЦИАЛНИТЕ УСЛУГИ – КРИТИЧЕН ПОЛИТИЧЕСКИ И ИКОНОМИЧЕСКИ РАЗРЕЗ
2. КАК ДА ИЗПОЛЗВАМЕ ТОЗИ НАРЪЧНИК
3. КАТО ВЪВЕДЕНИЕ
4. ПРЕДМЕТ, ЦЕЛИ И ПРИНЦИПИ НА ЗАКОНА ЗА СОЦИАЛНИТЕ УСЛУГИ
5. ВИДОВЕ СОЦИАЛНИ УСЛУГИ
6. ОРГАНИЗАЦИЯ НА СОЦИАЛНИТЕ УСЛУГИ
7. ОРГАНИ НА СОЦИАЛНИ УСЛУГИ
8. ДОСТАВЧИЦИ НА СОЦИАЛНИ УСЛУГИ
9. ПЛАНИРАНЕ И ФИНАНСИРАНЕ НА СОЦИАЛНИТЕ УСЛУГИ
10. СЪЗДАВАНЕ И ПРЕКРАТЯВАНЕ НА СОЦИАЛНИТЕ УСЛУГИ
11. ВЪЗЛАГАНЕ НА ПРЕДОСТАВЯНЕТО НА СОЦИАЛНИТЕ УСЛУГИ И ПУБЛИЧНО-ЧАСТНО ПАРТНЬОРСТВО
12. ВХОД КЪМ СОЦИАЛНИТЕ УСЛУГИ
13. СЪЩИНСКО ПРЕДОСТАВЯНЕ НА СОЦИАЛНИТЕ УСЛУГИ
14. РЕЗИДЕНТНАТА ГРИЖА КАТО ОСОБЕНО ПРАВИЛО ПРИ ПРЕДОСТАВЯНЕТО НА СОЦИАЛНИ УСЛУГИ
15. ЗАПЛАЩАНЕ НА СОЦИАЛНИТЕ УСЛУГИ

16. КАЧЕСТВО, ЕФЕКТИВНОСТ, МОНИТОРИНГ И КОНТРОЛ НА СОЦИАЛНИТЕ УСЛУГИ
17. СЛУЖИТЕЛИ ПО НАСОЧВАНЕ И ПРЕДОСТАВЯНЕ НА СОЦИАЛНИТЕ УСЛУГИ
18. ИНТЕГРИРАН ПОДХОД И ИНТЕГРИРАНИ УСЛУГИ
19. АДМИНИСТРАТИВНО-НАКАЗАТЕЛНА ОТГОВОРНОСТ
20. ПРЕДМЕТ НА ПРАВИЛНИКА ЗА ПРИЛАГАНЕ НА ЗАКОНА ЗА СОЦИАЛНИТЕ УСЛУГИ
21. ПОДРОБЕН РЕД ЗА НАСОЧВАНЕ ЗА ПОЛЗВАНЕ НА СОЦИАЛНИТЕ УСЛУГИ
22. РЕД ЗА ИЗГОТВЯНЕ НА ИНДИВИДУАЛЕН ПЛАН ЗА ПОДКРЕПА И НА ИНДИВИДУАЛНА ОЦЕНКА НА ПОТРЕБНОСТИТЕ
23. ДОГОВОР ЗА ПОЛЗВАНЕ НА СОЦИАЛНИ УСЛУГИ
24. КООРДИНИРАНЕ ПРИ ИНТЕГРИРАНО ПРЕДОСТАВЯНЕ НА ПОДКРЕПА
25. ПРАВИЛА ЗА ПОЛЗВАНЕ НА ЗАМЕСТВАЩА ГРИЖА
26. СТАНДАРТИ ЗА ФИНАНСИРАНЕ НА СОЦИАЛНИ УСЛУГИ, ДЕЛЕГИРАНА ОТ ДЪРЖАВАТА ДЕЙНОСТ
27. ТАКСИ ЗА ПОЛЗВАНЕ НА СОЦИАЛНИ УСЛУГИ, ДЕЛЕГИРАНА ОТ ДЪРЖАВАТА ДЕЙНОСТ
28. ВМЕСТО ЗАКЛЮЧЕНИЕ

ИЗПОЛЗВАНИ СЪКРАЩЕНИЯ

АКСУ – Агенция за качество на социалните услуги

АСП – Агенция за социално подпомагане

ДСП - Дирекция „Социално подпомагане“

ЕИО – Европейска икономическа общност

ЕС – Европейски съюз

ЗЗДет – Закон за закрила на детето

ЗСП – Закон за социално подпомагане

ЗСУ – Закон за социалните услуги

ИИС - Интегрирана информационна система

ИОП - Индивидуална оценка на потребностите

ИПП - Индивидуален план за подкрепа

МТСП – Министерство на труда и социалната политика

ОЗД - Отдел „Закрила на детето“

ООН – Организация на обединените нации

ППЗСУ - Правилник за прилагане на Закона за социално подпомагане

ПЧП - Публично-частно партньорство

РДСП - Регионална дирекция „Социално подпомагане“

РЗИ - Регионална здравна инспекция

ЗА СМИСЪЛА НА/ОТ СОЦИАЛНИТЕ УСЛУГИ – КРИТИЧЕН ПОЛИТИЧЕСКИ И ИКОНОМИЧЕСКИ РАЗРЕЗ

1.

Офелия Кънева

В началото на Милениума Република България предприе активна социална реформа, насочена към модернизирание на социалната инфраструктура по начин, който да гарантира достъп до качествени и разнообразни социални услуги на всички граждани, независимо от териториалното им местоположение. Съществен елемент от реформата е включването на различни от гържавните и общинските органи лица – например неправителствени организации и частни дружества¹. В настоящия Наръчник се обръща специално внимание на развитите и регламентирани възможности за публично-частно партньорство (виж Раздел 11) в сферата на социалните услуги – както заради възможността да се разсъждава по икономически способ за развитието на дейността, така и заради съвременността на политиките за партниране между частния и обществения сектор (не само в социалната сфера).

В икономически аспект, човек идентифицира своите предпочитания с ясни индивидуални представи за резултат - желаяйки да подобри ситуацията си, да я оптимизира и да постигне максимална полза. Това, най-общо, може да бъде илюстрирано като стремеж да се увеличи до максимум поведението, да се вземат решения, които водят до максимизиране на стойностите на полезността. Гари Бекер вярва, че при всички обстоятелства хората използват

икономически подход, защото сравняват пределните ползи и пределните разходи, като най-вече прилагат това по отношение на ползите и разходите, свързани с вземането на решения². Често подобна гледна точка бива пропускана в процесите по планиране и предоставяне на социални дейности. В същото време професионалистите от социалната сфера знаят, че човек не винаги осъзнава вътрешното си желание за максимизиране в действията си. Това често влияе на посоката, по която направляват професионалните си действия и така се стига до обстоятелството да се правят добри дела без често да се търси максимизиране на ползите и минимизиране на вложените ресурси – най-вече тези, свързани с време и човешка сила.

Разсъждавайки в духа на Адам Смит, основан на принципите на търсенето и предлагането³, се стига до извода, че в своите стремежи, в т.ч. и материални, човек винаги е изправен пред икономическия проблем с разпределението на ограничените ресурси – защото има само 24 часа на ден и времето за действие е ограничено. А и заобикалящата ни действителност не предоставя възможности и средства за постигане на всички човешки цели. Това логично поставя човешкото поведение в неизбежност от приемане на формата на избор. И както Антъни Бърджес ни убеждава, когато човек не може да избира, той престава да бъде човек⁴. И задълбочавайки в дебрите на подобни изводи, продължавайки тези мисли, можем да стигнем до теориите за експлоатацията, на които емоционално и политически да пожелаем да се противопоставим. Защото именно на основата на подобно философско и житейско противопоставяне са изградени основни правозащитни документи като Всеобщата декларация за правата на човека на Общото събрание на

ООН⁵, Конвенцията за правата на детето⁶, а и Европейската конвенция за правата на човека⁷ – да имаме право да избираме и да бъдем човечеци.

И ако изборът е действие, което включва изразходване на оскъдни ресурси (в т.ч. време) за постигане на определена цел, може би следва да се разсъждава и върху факта, че същите тези ограничени ресурси ще минимизират насочването на усилия в постигането на друга цел, ако вече са вложени в първата такава. И тогава желанието на социалните услуги, като приложение на политиката за подкрепа на хората в съвременния свят, да подобрят положението на своята целева група в най-широк прочит, следва да се реализира задължително през призмата на ясно измерими и проследими показатели, отвъд обичайния административен инструментариум. За да може по този начин да се гарантира минимизиране на разпиляването на ресурс (най-вече време), на пропуснати ползи, а и на натрупването на разочарование у хората – било то от професионалната или от потребителската страна на услугата.

От гледна точка на социалните дейности (по аналог на подхода на Адам Смит за увеличаване на богатството), това означава услугата и професионалната среда да се адаптира индивидуално и ежедневно спрямо човешкия живот, казус и стремеж на всеки отделен потребител (Раздел 22). В идеален план това означава качествена преценка, отлична комуникация и оптимално насочване на обществени и индивидуални усилия и средства в постигането на високите цели за личностното израстване и реализиране на даден индивид посредством предоставените социални услуги. В резултат на системни и целенасочени мерки както

на централно, така и на местно ниво, чрез съчетаване на публичния и частния ресурс, към настоящия момент територията на страната е обгърната от мрежа на социални услуги, които са насочени както към деца, така и към възрастни; както към хора с увреждания, така и към такива без. По данни на Агенцията за качеството на социалните услуги⁸ и на Агенцията за социално подпомагане⁹, разпределението на социалните услуги е сравнително адекватно на броя на населението в отделните региони, което потвърждава в значителна степен липсата на дисбаланси в гарантираните от държавата социални услуги. От друга страна е удачно да се отбележи, че този факт адекватно оправдава инвестициите, реализирани чрез държавния бюджет и привлечените средства от структурни фондове, подпомагащи програми, двустранни споразумения и други финансови и политически инструменти, достъпни у нас през последните 20 години.

В духа на едно лирично отклонение би било уместно да се насочи вниманието към сравнение, при което да се търси друга европейска страна, която може да предложи подобно балансирана териториална мрежа от разнообразни социални услуги за своите граждани. Това би позволило едно заслужено осветляване на авторитета на работещите в социалната сфера български професионалисти, преки и активни участници в концептуализирането и фактическото изграждане на социалната инфраструктура у нас (не само чрез социалните услуги, а и чрез интегрирания подход на услуги за населението).

Същевременно не може да се отрече, че е фрагментиран моделът на предоставяне на социални услуги - той е (почти)

изцяло общинска отговорност, но се финансира по най-различни канали (виж Раздел 9). Вече са натрупани редица примери през годините как наглед сходни по тип услуги се финансират по различен модел – например между механизма лична помощ и асистентската подкрепа, както и между домашния социален патронаж и патронажната грижа има редица допирни точки по същество на услугата, но серия от разлики в административно-финансовия подход. Условията за достъп по тези услуги се различават и не винаги се допълват идеално¹⁰.

Основен акцент на дейностите в социална подкрепа продължава и до днес да бъдат услуги, насочени към крайно нуждаещи се хора. Анализът на неравенствата се съсредоточава по-често върху разпределението и на доходите и богатата в обществото; с други думи, върху резултатите от икономическата дейност. Това обаче далеч не е единственият начин за концептуализиране на неравенството, като през последните години все повече популярност набира анализирането не на резултатите, а на възможностите. Така фокусът се поставя не на изхода, а на входа на икономическите процеси, което позволява и напълно различно дефиниране на целите на социалната политика¹¹. Над 3 млрд. лв. е бюджетът на разположение на Министерство на труда и социалната политика (МТСП) през 2022 г., като в сравнение с 2020 г. средствата са се увеличили с 900 млн. лв. Въпреки този огромен ресурс, индикаторите за подоходното неравенство в страната не търпят значителни промени – коефициентът на Джини¹² продължава да е с нива около 39-40 %, а според програмния бюджет на МТСП за периода 2023-2025 г. не се очаква голяма промяна в този

¹⁰ Коефициентът на Джини носи името на италианския икономист и социолог Коррадо Джини, който го предлага за първи път в 1912 г. Използва се за статистическа характеристика на разпределението на богатата в едно общество, т.е. на разликата (паричната) между благосъстоянието на бедните и богатите в едно общество.

показател. Анализите на Института за пазарна икономика показват, че по-високите нива на подоходните неравенства в България спрямо средните стойности за Европа се дължат не само на структурни особености на родната икономика, но и на сравнително ниската ефективност на социалните трансфери, които в много други страни чувствително по-успешно увеличават възможностите на най-бедните и най-язвимите да се измъкнат от социално изключване.

За това е важно да се подчертае и, че все още не е достатъчно развита мрежата от услуги в подкрепа на работещото и активно развиващо се население – такива, които да повишат успеваемостта в ежедневието, да увеличат радостта и удовлетвореността от живота, нивата на щастие и позитивно развитие¹³. Последното е от ключова важност в развитието на услугите за деца. Тук следва да се интензифицира фокуса върху развитието на уменията на гоставчиците на услуги за взаимодействие между институциите и организациите за осъществяване на подкрепа за личностно развитие на потребителите: ясно взаимодействие между делегирани и местни социални, здравни и образователни дейности (Раздел 18).

Специализираното законодателство за предоставяне на социални услуги, макар и сравнително модерно, е в продължителна и динамична реформа – вече над 20 години. В резултат на това значителни в миналото механизми за партньорство между публичния и частния сектор са ликвидирани (най-вече във възможностите да се инициират иновативни или адекватни на местните нужди услуги), а инициативността е съсредоточена отново в ръцете на централната власт, като се фиксира до строго определен предварително дефини-

ран списък от видове социални услуги. Инициативността на местната власт продължава да бъде възможна, но са ограничени възможностите за разгръщане на иновативни и модерни социални услуги, които законодателят изрично не е разпознал. По този начин и гарантирането на устойчивост на социални услуги, инициирани чрез средства от фондовете на ЕС е значително минимизирано. А от друга страна, финансовата обезпеченост на иновативни услуги чрез местния бюджет не гарантира достъп до социалните услуги за всички граждани.

В доказателство на твърдението за намалени и дори прекратени възможности за публично-частно партньорство в сферата на социалните услуги могат да се представят официалните данни от АСП и АКСУ. Към 30.06.2022 г. броят на лицензираните частни доставчици е 410, а броят на издадените лицензи за предоставяне на социални услуги е 1 234. За сравнение, към 31.12.2020 г. (преди влизане в сила на Закона за социалните услуги) издадените лицензи за предоставяне на социални услуги са 4001. Заедно с други промени в норматива, това е ясен сигнал за минимизиране на възможностите за публично-частно партньорство в сферата на социалните услуги, както и оформянето на тенденции на повторно централизиране на сектора.

В обществено-политически план, обаче, е редно да не се пропуска, че провежданата социална реформа обедини не само професионалната гилдия. Тази реформа е (може би) най-успешно, последователно и устойчиво провежданата реформа в България. През всички години на нейния ход нито една политическа партия, нито икономическа ситуация, застанаха против реформирането на социалните услуги. Смело може да се твърди, че социалната реформа е своегo-

рога обединителен знаменател на обществения ни процес.

Отчитайки и факта, че България и почти всяка друга страна са част от глобалното световно стопанство, то рецесията на глобалната икономика неизбежно се отразява естествено върху стопанските и социалните процеси у нас. В този случай Джон Кейнс би настоявал държавата да се намеси активно¹⁴. По отношение на предоставянето на социални услуги за населението, в България държавата гарантира финансово почти на 100 % тяхната реализация. В много отношения това е ясна и категорична антикризисна мярка, както в превантивен, така и в реален план. Това може да бъде определено като политическа позиция, благодарение на която достъпът на населението до социални услуги е гарантиран, а и работните места в сектора са съхранени. Същевременно подобни гаранции не бива да бъдат спирачка за възможността от развитие и надграждане, на максимизиране на възможностите, обстоятелствата и ресурсите в предоставянето на социални услуги. За това е важно и държавните финансови, а и политически, гаранции да имат основна тежест в създаването, разгръщането и поддържането на социалната инфраструктура, а не толкова в оперативността на нейното ежедневно операционализиране в конкретните социални дейности. И в духа на тези твърдения логично се възприема за странност фактът, че не съществува единен регистър за сградния фонд, в който се предоставят социалните услуги, държавно-делегирана дейност, на територията на страната. Няма такава база данни и за местните услуги.

Но е факт, че операционализирането на социалната политика на ежедневно ниво заема основен дял в новото

специализирано законодателство - с приемането на Наредбата за качеството на социалните услуги се въвеждат нормативни изисквания за максимален и минимален брой потребители (ползватели) за всяка социална услуга. В тази връзка точният брой на потребителите, ползващи даден вид социална услуга се установява по време на извършване на съответната проверка. Но същевременно глобалният държавен интерес – този с инвестиционния характер – остава незахранен, защото липсва механизъм за наблюдаване динамиката на приложимостта на социалната услуга в отделния регион, място или на централно ниво. По този начин се опорочава генерирането на адекватни данни за политическо и икономическо планиране и базиране на държавните разходи, от което логично може да бъде подложено на риск качеството на държавното финансиране да гарантира устойчивост в предоставянето на социалните услуги – както за хората, така и за професионалистите. Например, не е наличен е-координационен механизъм за предоставяне на социални услуги, с помощта на който да се оптимизира административната натовареност на системата, да се подобри мониторингът по предоставянето на социални услуги на централно, регионално и местно ниво (виж Раздел 16), и да се повиши качеството на предоставянето на услугите към гражданите.

Неоспорим е фактът, че обществото се стреми към постоянно подобряване на условията на живот. Това означава, че се търси обстановка, политика и икономика, която има устойчив ръст на развитие¹⁵. И макар икономическият растеж рядко да е равномерен, в което и да е стопанство, в исторически прочит може да се твърди, че цивилизационният ход е в дълготраен икономически растеж. И това се дължи

не само на количествена промяна в постигнатите обеми (на производство), но и усъвършенстване на продукта и факторите на производството. Пренасяйки това твърдение към социалните услуги, може да се убедим, че постигнатата не само голяма, но и сравнително свързана социална инфраструктура у нас, покриваща цялата територия на страната, има нужда от усъвършенстване на системата и овладяване на факторите в обкръжаващата действителност – за да демонстрира и регистрира растеж, от който обществото да се възползва. Растежът, сам по себе си, е логична цел на вложените средства, които отново характеризират гържавните разходи за реализацията на социалните услуги, като инвестиционни – инвестиция в инфраструктура, в човешки капитал, в удовлетвореност на населението.

И ако икономическата динамика е обективна предпоставка за развитие, то икономическият растеж е мерило за мощта на системата. Следователно динамичността е ключовият фактор за адекватно и съвременно развитие на социалните услуги, особено имайки предвид естественото забързване на времето¹⁶, което преживяваме като съвременници на Милениума, не само заради експанзията на информационните и комуникационни технологии¹⁷.

Съгласно четвъртия глобален доклад на ЮНЕСКО за ученето и образованието за възрастни „Не оставайте никого настрана: участие, справедливост и приобщаване“¹⁸, образованието е основно човешко право, ценно обществено благо и незаменим инструмент за развитието на мирни, устойчиви и справедливи общества. Гарантирането на образователен ценз и издигането на авторитета на професионалистите,

предоставящи социални услуги, обаче, все още не е приоритет в страната ни – нито практически, нито нормативно. В известен смисъл това може да се обясни с интензивната реформа в услугите, която изпревари времето за подготовка на съвременни специалисти, постигна значителна количествена и териториална експанзия на социалните услуги в кратки срокове. И докато за работещите в сферата е налице синдикална подкрепа, не се откриват данни за представителство на работодателите в социалните услуги. Това е предпоставка за дисбаланс в процесите по прецизиране на качеството на услугите и развитието на сектора в бъдеще. Кое то неизменно дава своето отражение върху динамиката на процесите и съответно наг устойчивостта на ползите за населението и за услугите (като цяло).

В този ред на мисли се осветлява и фактът, че до сега не е реализирано национално изследване на качеството на социалните услуги. Представителни данни за това тепърва следва да бъдат генерирани. Мнението на потребителя не се изследва системно, не е част от механизма за финансиране на услугата, нито за управлението на човешкия ресурс, който я обезпечава. А за участието на гражданите в процесите на вземане на решения има и нарочна Резолюция на Европейския парламент¹⁹ (и не само).

И продължавайки размислите върху липсата на данни, следва да се отбележи и, че е необходим анализ, свързващ

- нивата на безработица,
- заетост,
- образователно ниво и
- потребление на наличните социални услуги на местно и регионално ниво.

По този начин ще се изясни:

- адекватността на разпределението на услугите;
- ефективността в подкрепящата им функция;
- ефикасността на публичните разходи за реализирането им;
- удовлетвореността на потребителите;
- институционалното взаимодействие и
- това между партньорите в хуманитарния сектор въобще.

От всичко това става ясно, че икономическата рационалност в организирането, наблюдението и контролирането на социалните услуги е трудно проследима.

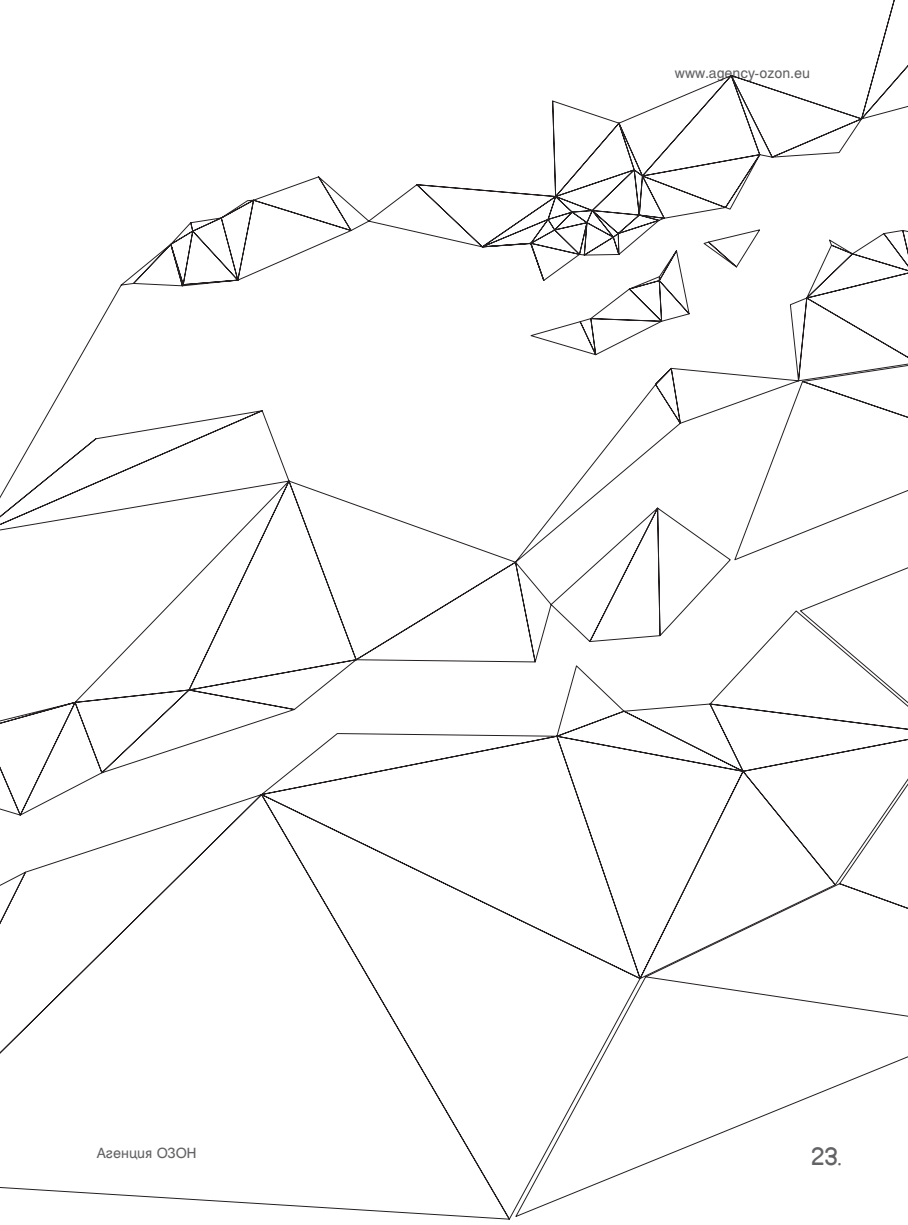
Липсва координирана политика в областта на доходите от социални трансфери, включително помощи; отсъствие на експлицитно посочени, възприети и прилагани принципи за социална подкрепа; липса на яснота и прозрачност при определяне на ключови параметри на програмите за социално подпомагане²⁰. На лице е необходимост от придаване на по-голяма адаптивност на цялостната система за социална защита.

И макар с всичко до тук да потвърдихме, че икономически и политически еволюцията се случва, когато влагаме ресурси и постигаме резултати, всъщност антропологически ние следваме логиката на житейския цикъл, в който влагайки добре средствата си, получаваме качествените резултати. В този смисъл, социалните дейности са естествен мост между политиките и стопанските зависимости на реалността за съвременния човек - не само свързвайки,

но и балансирайки възможни деволюции и револуции, в търсенето на равновесието и плавния напредък за индивида и за обществото. Така стигаме до логичния извод, че социалните дейности постигат естествената интеграция на системите в обществото, овладявайки политическите трептения и стремежи, подчинявайки стопанските несгоди и припомняйки хуманното единоначалие на всяко съвременно общество.

Но! Ако една социална система не постига функцията на активното социално включване в реално време и обрича подкрепения човек или общност на системно подпомагане, то устойчивостта не само не е търсена, но е целенасочено пренебрегвана не само в стопански и политически, но и в чисто социален прочит. И тогава става ясно, че устойчивостта е измерима единствено и само чрез реален прогрес на човека и общността така, че от всяка вложена в развитието социална услуга да се постига резултат с прим²¹. Това, с други думи, означава и, че социалните услуги следва да увеличат своите преки потребители да бъдат предприемачи в собствения си живот. И, логично, самите социални услуги да демонстрират и упражняват предприемачески принципи, подходи, практики и стремежи. Такива, които прилагат конкурентоспособността като средство и цел, защото би могло да се твърди, че когато индивидът успешно конкурира себе си, е способен да подходи предприемачески в ежедневието си и в дългосрочен план. А конкурентоспособността на дадена страна да поддържа сравнително висок стандарт на живот за своите граждани неминуемо е свързана със способността на населението и стопанството за борба на пазара със съперници във всяка житейска посока.

И в духа на конкурентоспособността, смисъла на социалните услуги би следвало да бъде не само пряк отговор на нуждите на даден потребител от подпомагане и подкрепа, а провокатор на въпроси за следващата стъпка, за измерването на бъдещите ходове, за очакванията и възможностите в реални ресурсоизмерими параметри – както в индивидуален, така и в общностен план; както в икономически, така и в политически проект; както в образователен, така и в нормативен рег; както във властови механизъм, така и в демократичен прочит на самоучастието.



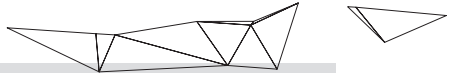
КАК ДА ИЗПОЛЗВАМЕ ТОЗИ НАРЪЧНИК

Офелия Кънева

Обикновено аудиторията очаква наръчниците за професионалисти да са семпли, богато илюстрирани и ясно структурирани. Това, колкото и нетолерантно и нескромно да звучи, важи за аудиторията извън социалната и хуманна сфера. За професионалистите от социалните дейности прочитът на живота винаги има различно измерение и изображение. Както твърди Антон Стойков, промените във всички сфери на обществения живот водят до непрекъснато повишаване на изискванията към професионализма на социалния работник, от когото се изисква да владее и умения, свързани със създаването на обстановка, подкрепяща взаимното разбиране, сътрудничеството, установяването на доверителни отношения, доброжелателно възприемане, явна личностна преценка, осъзнаването на собственото и на клиента състояние, правилно разбиране и прогнозиране на поведението му²². Боряна Здравкова адекватно отбелязва и, че интеркултурната перспектива пред обществото днес – в глобален и национален план – налага чувствително промяна в професиите и длъжностите от различни сектори на социалната сфера, чиито основни цели са свързани с подкрепата и подпомагането на личността за достоен живот и пълноценна социална реализация без значение на нейния произход, етническа принадлежност, религиозни предпочитания и ценностна система²³. Патосът в дефинирането на работещите в социалната сфера е излишен, но не може да се отрече, че за да бъдеш добър професионалист в тази област, е нужна свръхдоза емпатия,

прецизно отмерена концентрация, по-добра мрежа от тази на професионален ПР, авторитет на закриване и позитивизъм отвъд възприятията на ежедневието.

И този Наръчник е със стремежа да се впише естествено в пълноцветния ген на професионалиста от социалната сфера. Той е създаден в отражение на типичната за специалистите от подпомагащите професии професионална среда – тази, в която:




- Личността има най-голямо значение;
- Силните страни на хората са водещи пред силните страни на обкръжаващата действителност;
- Визията за бъдещето на потребителя е поне една крачка пред общоприетото мнение;
- Времето е забързано;
- Традиционният модел на водещия и следващия не е визуализиран с възрастен, следван от дете – защото и детето може да води, а възрастният може да следва²⁴;
- Законодателството е динамично и в продължителна реформа;
- Услугите са на територията на цялата страна, макар и все още да не може да се каже, че работят в мрежа и синхронизирано.

Наръчникът е предназначен за работещите в сферата на социалните услуги експерти - преките доставчици на социални услуги; за служителите на местните администрации (в т.ч. експертите на общинските съветници); за преподавателите в сферата на педагогическите науки и социални, стопански

и правни науки, в т.ч. (но не ограничено до) от специалности като социални дейности, психология, социална педагогика, специална педагогика, педагогика; за студентите от изброените научни и практически области.

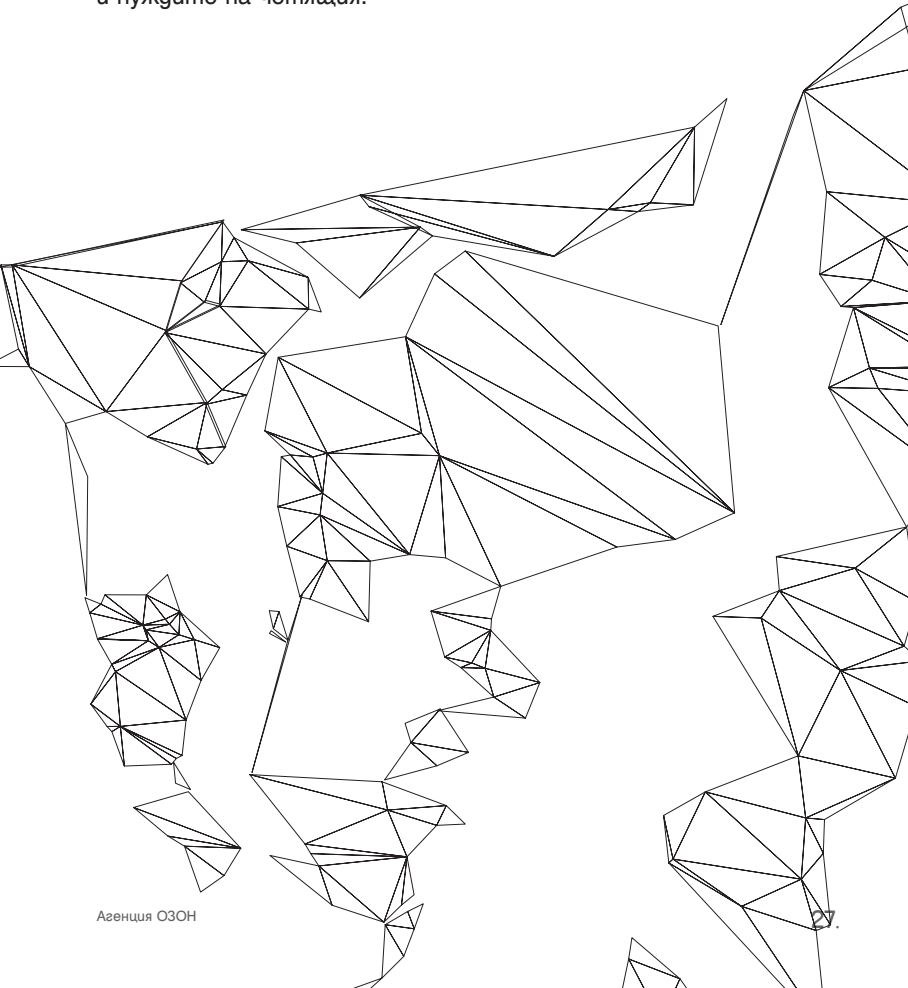
Този Наръчник може да бъде в полза и на потребителя на социални услуги, особено когато се има предвид, че национално изследване на качеството на социалните услуги все още не е проведено и представителни данни за това няма достъпни. Но това е само допълнителна полза от изданието, а не преследваната цел да се подкрепи професионалистът така, че постоянно и устойчиво да повишава качеството на социалната работа в индивидуален и организационен план.

Този Наръчник може да направи:

- 
- интериоризирането и прилагането на актуалното социално законодателство по-лесно;
 - овладяването на философията и информацията за продължаващата социална реформа възможно с прякото участие на експерти и потребители;
 - движението на административния процес логично, последователно и леко;
 - прозрачна и разбираема всяка нововъведена процедура и ред в предоставянето на социални услуги;
 - излишните въпроси и притеснения по-малко.

Съставянето на Наръчника следва лек език, ясна структурираност и кратък изказ. Той може да бъде прочетен като книга за освежаване на професионалните знания и

компетенции. Но може да бъде полезен и по отделно чрез всяка своя част. Всички представени в съдържанието 28 части могат да бъдат ползвани заедно и по отделно, с еднакво качествено и конкретно въздействие над уменията и нуждите на четящия.



ВМЕСТО ЗАКЛЮЧЕНИЕ

Офелия Кънева

Социалните услуги в България имат своята дълбока и респектираща история. Източници за тях могат да бъдат открити още от времето на езическа България при Хан Крум, който в своите закони вписва „На всеки, който проси, да не се дава малко, но да бъде (гостатъчно) задоволен, за да не изпадне пак в нужда, или пък който не постъпи така, ще му бъдат отнети имотите³⁸“. Християнска България от Княз Борис I обогатява народопсихологията с допълнителна човешчина и толерантност, а Църквата постепенно овладява социалното подпомагане по време на съществуването на Първата и Втората българска държава³⁹. Дори и по време на Османското владичество, социалната подкрепа е имплицитно свързана с дейността на българската община, „поела защитата на обвинени или осъдени свои съселани, както и грижа за вдовици, сираци, инвалиди“, съдейки от думите на Вера Мутафчиева⁴⁰. От своя страна, Георги Хаджийски прави подробен обзор на историята на социалното подпомагане в България⁴¹, като ни превежда в устойчиво осъществяваната философия на българските социални дейности, от създаването на държавата ни до днес, в т.ч. отчитайки политическите метаморфози, през които българското общество преминава. Всичко това неминуемо се отразява и на системата за социални грижи в чисто административен план, но като предмет, насока и мъдрост, социалните услуги в България активно и целенасочено провеждат своята дейност в подкрепа на специфичните нужди на хората, без да се прекъсва нишката на толерантност, грижа и добрина. Малцина изтъкнати социални експерти в чужбина могат да се похвалят със социална система, която покрива цялата

територия на страната. А в България редица исторически източници демонстрират това национално богатство. И в съвременен план социалната инфраструктура е териториално-национална от 1951 г., с първия Закон за социално подпомагане. Едва ли има друга страна в Европейския съюз, която да може да се похвали със съвременна индивидуализирана грижа по домовете в подобен мащаб (визирайки патронажната грижа). Пътят, който социалните услуги преминават от първите исторически справки до наши дни създава уроци от личен опит, надгражда умения и не бива да пропуска да подчертава гордост у всеки свързан със социалната система у нас. Всеки един професионалист е изграждан от образователната ни и практическа система на база сериозни национални традиции, международен обмен и много силно обществено обединение. Съвременната социална реформа, за която се споменава не веднъж в настоящия Наръчник, се провежда успешно именно благодарение на самоотвержената работа на социалните експерти, в най-широк смисъл. Благодарение на тяхното обединение, професионализъм и отдаденост.

С подобно минало, българските социални услуги логично имат славно бъдеще! То ще гарантира интеграцията на сегрегираните, включването на активните граждани в подкрепа на изключените, развиването на таланти и възможности за най-младите, разгръщането на позитиви, уължаването на продължителността на живеене, подобряване на качеството на живот за работещите и за техните близки, и още необятни от съвременната ни гледна точка области.

ИЗПОЛЗВАНА ЛИТЕРАТУРА

- 1 https://esc.bg/wp-content/uploads/2022/10/ESC_4_025_2022.pdf
- 2 Малышева, А.С., 2017. Субъект правоотношений в неоллиберальной теории. In Современные тенденции и инновации в области гуманитарных и социальных наук (pp. 67-74).
- 3 Смит, А., 2011. Исследование о природе и причинах богатства народов. Litres.
- 4 Burgess, A., 2013. A Clockwork Orange: Restored Edition. Penguin UK.
- 5 <https://www.ohchr.org/en/human-rights/universal-declaration/universal-declaration-human-rights/about-universal-declaration-human-rights-translation-project>
- 6 <https://www.coe.int/bg/web/compass/convention-on-the-rights-of-the-child>
- 7 https://www.echr.coe.int/documents/convention_bul.pdf
- 8 <https://aksu.government.bg>
- 9 <https://asp.government.bg>
- 10 <https://ime.bg/bg/articles/nov-podhod-kym-socialnata-zashtita-predlojeniya-na-ipi-za-reformi-v-socialnite-transferi-i-uslugi-#ixzz7cFN7b5DM>
- 11 <https://ime.bg/bg/articles/nov-podhod-kym-socialnata-zashtita-predlojeniya-na-ipi-za-reformi-v-socialnite-transferi-i-uslugi-#ixzz7cFYaoWUG>
- 12 Fordyce, M.W., 1977. Development of a program to increase personal happiness. Journal of counseling psychology, 24(6), p.511.
- 13 Кейнс. Дж., 1993, Обща теория за зетоста, лихвата и парите. Изд. къща «Хр. Ботев», София
- 14 <https://www.academia.edu/6003187/ИКОНОМИЧЕСКАДИНАМИКА>
- 15 Капева, О., 2022. Публично-частното партньорство като отговор на предизвикателствата в образователния сектор. Педагогика, 94(5), pp.663-7673.
- 16 Karalov, I., 2018. Медуина памет. Серия Обществени комуникации, (8), pp.20-40.
- 17 <https://unesdoc.unesco.org/ark:/48223/pf0000372274>
- 18 https://www.europarl.europa.eu/doceo/document/TA-9-2021-0345_BG.html
- 19 https://esc.bg/wp-content/uploads/2022/07/ESC_4_021_2022.pdf
- 20 Marinov, G., 2018. Глобализацията или деглобализация: размисли върху съвременната геополитика. Бизнес посоки, 24(02 BG), pp.125-137.
- 21 Стойков, А., 2015. Социалната перцепция в професионалната дейност на социалния работник. Social studies, 5(7).
- 22 Згравкова, Б., 2011. Професионален профил на социалния работник в контекста на интеркултурната перспектива. В:

Научни трудове на Русенския университет, 50.

23 Закон за социално подпомагане, Обн. ДВ. бр.56 от 19 Май 1998г., изм. ДВ. бр.45 от 30 Април 2002г., изм. ДВ. бр.120 от 29 Декември 2002г., изм. ДВ. бр.18 от 28 Февруари 2006г., изм. ДВ. бр.30 от 11 Април 2006г., изм. ДВ. бр.105 от 22 Декември 2006г., изм. ДВ. бр.52 от 29 Юни 2007г., изм. ДВ. бр.59 от 20 Юли 2007г., изм. ДВ. бр.58 от 27 Юни 2008г., изм. ДВ. бр.14 от 20 Февруари 2009г., изм. ДВ. бр.41 от 2 Юни 2009г., изм. ДВ. бр.74 от 15 Септември 2009г., изм. ДВ. бр.15 от 23 Февруари 2010г., изм. ДВ. бр.9 от 28 Януари 2011г., изм. ДВ. бр.51 от 5 Юли 2011г., изм. и доп. ДВ. бр.32 от 24 Април 2012г., изм. ДВ. бр.15 от 15 Февруари 2013г., изм. ДВ. бр.66 от 26 Юли 2013г., изм. ДВ. бр.98 от 28 Ноември 2014г., изм. и доп. ДВ. бр.8 от 29 Януари 2016г., изм. ДВ. бр.85 от 24 Октомври 2017г., изм. ДВ. бр.7 от 19 Януари 2018г., изм. ДВ. бр.17 от 23 Февруари 2018г., доп. ДВ. бр.77 от 18 Септември 2018г., изм. и доп. ДВ. бр.91 от 2 Ноември 2018г., изм. и доп. ДВ. бр.105 от 18 Декември 2018г., изм. и доп. ДВ. бр.24 от 22 Март 2019г., изм. и доп. ДВ. бр.35 от 30 Април 2019г., изм. ДВ. бр.101 от 27 Декември 2019г., изм. ДВ. бр.71 от 11 Август 2020 г.

24 ПРАВИЛНИК за прилагане на Закона за социално подпомагане

Приет с ПМС № 243 от 5.11.1998 г., обн., ДВ, бр. 133 от 11.11.1998 г., в сила от 1.11.1998 г., изм., бр. 38 от 23.04.1999 г., изм. и доп., бр. 42 от 5.05.1999 г., в сила от 1.05.1999 г., доп., бр. 112 от 23.12.1999 г., в сила от 1.01.2000 г., изм., бр. 30 от 11.04.2000 г., в сила от 1.04.2000 г., бр. 48 от 13.06.2000 г., доп., бр. 98 от 1.12.2000 г., в сила от 1.11.2000 г., попр., бр. 100 от 8.12.2000 г., изм., бр. 19 от 2.03.2001 г., изм. и доп., бр. 97 от 13.11.2001 г., в сила от 1.11.2001 г., бр. 26 от 12.03.2002 г., в сила от 1.03.2002 г., доп., бр. 46 от 7.05.2002 г., изм., бр. 81 от 23.08.2002 г., изм. и доп., бр. 118 от 20.12.2002 г., в сила от 1.01.2003 г., бр. 40 от 29.04.2003 г., в сила от 1.05.2003 г., изм., бр. 115 от 30.12.2004 г., в сила от 1.01.2005 г., изм. и доп., бр. 31 от 8.04.2005 г., в сила от 8.04.2005 г., изм., бр. 103 от 23.12.2005 г., изм. и доп., бр. 54 от 4.07.2006 г., изм., бр. 93 от 17.11.2006 г., изм. и доп., бр. 101 от 4.12.2007 г., бр. 26 от 7.04.2009 г., бр. 27 от 9.04.2010 г., в сила от 9.04.2010 г., доп., бр. 41 от 1.06.2010 г., изм. и доп., бр. 43 от 8.06.2010 г., доп., бр. 45 от 15.06.2010 г., в сила от 15.06.2010 г., изм., бр. 50 от 2.07.2010 г., в сила от 2.07.2010 г., изм. и доп., бр. 63 от 16.08.2011 г., бр. 17 от 21.02.2013 г., в сила от началото на втория учебен срок на учебната 2012/2013 г., изм., бр. 73 от 20.08.2013 г., в сила от 1.01.2014 г., изм. и доп., бр. 55 от 4.07.2014 г., в сила от 4.07.2014

г., бр. 63 от 18.08.2015 г., в сила от 18.08.2015 г., бр. 89 от 11.11.2016 г., в сила от 11.11.2016 г., бр. 17 от 21.02.2017 г., бр. 89 от 7.11.2017 г., в сила от 1.01.2018 г., изм., бр. 27 от 2.04.2019 г., в сила от 1.04.2019 г., бр. 39 от 14.05.2019 г., в сила от 14.05.2019 г., изм. и доп., бр. 65 от 16.08.2019 г., в сила от 16.08.2019 г., доп., бр. 52 от 9.06.2020 г., в сила от 14.05.2020 г., бр. 77 от 1.09.2020 г., изм. и доп., бр. 98 от 17.11.2020 г., в сила от 17.11.2020 г., бр. 101 от 27.11.2020 г., в сила от 27.11.2020 г., бр. 64 от 3.08.2021 г., в сила от 1.01.2022 г.

25 Закон за социалните услуги, в сила от 01.07.2020 г., Обн. ДВ. бр.24 от 22 Март 2019г., изм. ДВ. бр.101 от 27 Декември 2019г., изм. ДВ. бр.65 от 21 Юли 2020г., изм. и доп. ДВ. бр.71 от 11 Август 2020г., изм. и доп. ДВ. бр.110 от 29 Декември 2020г., изм. и доп. ДВ. бр.14 от 17 Февруари 2021г., изм. ДВ. бр.8 от 28 Януари 2022г.

26 Правилник за прилагане на Закона за социалните услуги, Приет с ПМС No 306 от 9.11.2020 г., обн., ДВ, бр. 98 от 17.11.2020 г., в сила от 17.11.2020 г.

27 Наредба за качеството на социалните услуги, Приета с ПМС № 135 от 22.06.2022 г., Обн. ДВ. бр.48 от 28 Юни 2022г., обн. ДВ. бр.49 от 30 Юни 2022г., обн. ДВ. бр.50 от 1 Юли 2022г.

28 Закон за закрила на детето, Обн. ДВ. бр.48 от 13 Юни

2000г., изм. ДВ. бр.75 от 2 Август 2002г., изм. ДВ. бр.120 от 29 Декември 2002г., изм. ДВ. бр.36 от 18 Април 2003г., изм. ДВ. бр.63 от 15 Юли 2003г., изм. ДВ. бр.70 от 10 Август 2004г., изм. ДВ. бр.115 от 30 Декември 2004г., изм. ДВ. бр.28 от 1 Април 2005г., изм. ДВ. бр.94 от 25 Ноември 2005г., изм. ДВ. бр.103 от 23 Декември 2005г., изм. ДВ. бр.30 от 11 Април 2006г., изм. ДВ. бр.38от 9 Май 2006г., изм. ДВ. бр.82 от 10 Октомври 2006г., изм. ДВ. бр.59 от 20 Юли 2007г., изм. ДВ. бр.69 от 5 Август 2008г., изм. ДВ. бр.14 от 20 Февруари 2009г., изм. ДВ. бр.47 от 23 Юни 2009г., изм. ДВ. бр.74 от 15 Септември 2009г., изм. ДВ. бр.42 от 4 Юни 2010г., изм. ДВ. бр.50 от 2 Юли 2010г., изм. ДВ. бр.59 от 31 Юли 2010г., изм. ДВ. бр.98 от 14 Декември 2010г., изм. ДВ. бр.28 от 5 Април 2011г., изм. ДВ. бр.51 от 5 Юли 2011г., изм. и доп. ДВ. бр.32 от 24 Април 2012г., изм. ДВ. бр.40 от 29 Май 2012г., изм. ДВ. бр.15 от 15 Февруари 2013г., изм. ДВ. бр.68 от 2 Август 2013г., изм. и доп. ДВ. бр.84 от 27 Септември 2013г., изм. ДВ. бр.79 от 13 Октомври 2015г., изм. и доп. ДВ. бр.8 от 29 Януари 2016г., изм. ДВ. бр.85 от 24 Октомври 2017г., изм. и доп. ДВ. бр.103 от 28 Декември 2017г., изм. ДВ. бр.17 от 23 Февруари 2018г., доп. ДВ. бр.77 от 18 Септември 2018г., изм. ДВ. бр.102 от 11 Декември 2018г., изм. ДВ. бр.17 от 26 Февруари 2019г., изм. и доп. ДВ. бр.24 от

- 22 Март 2019г., изм. и гоп. ДВ.
бр.58 от 23 Юли 2019г., изм. ДВ.
бр.101 от 27 Декември 2019г., изм.
и гоп. ДВ. бр.71 от 11 Август
2020г., изм. и гоп. ДВ. бр.99 от
20 Ноември 2020г., изм. и гоп. ДВ.
бр.62 от 5 Август 2022г
29 [https://trade.ec.europa.eu/
access-to-markets/bg/content/spora-
zumenie-za-evropeyskoto-ikonomiches-
ko-prostranstvo-eip](https://trade.ec.europa.eu/access-to-markets/bg/content/spora-zumenie-za-evropeyskoto-ikonomiches-ko-prostranstvo-eip)
- 30 Наредба за планирането
на социалните услуги, Приета с
ПМС № 133 от 6.04.2021 г., обн., ДВ,
бр. 29 от 9.04.2021 г.
- 31 ТАРИФА за таксите за
социалните услуги, финансирани
от държавния бюджет (Загл. изм.
– ДВ, бр. 89 от 2016 г., в сила от
11.11.2016 г.)
- 32 Кънева, Офелия, 2021,
Публично-частното партньорство в
училищното образование – възмож-
ности, проблеми и решения, Варнен-
ски свободен университет
- 33 Wang, Yidan (1999)
Public-Private Partnerships in Health
and Education: Conceptual Issues and
Options, paper prepared for Manila
Social Policy Forum: The New Social
Agenda for East, Southeast and
Central Asia, Joint ADB-World Bank
Conference, 9–12 November, pp. 6–7
- 34 Verger, A., Bonal X.,
Zancajo, A., 2016, What Are the
Role and Impact of Public-Private
Partnerships in Education? A Realist
Evaluation of the Chilean Education
Quasi-Market, University of Chicago
Press, Comparative Education Review,
- vol. 60, no. 2
35 namrb.org
36 История на България
– том 2, София 1981 год., изд. на
БАН, стр. 145
37 Енциклопедия България
– том 6, София 1988 год., изд. на
БАН, стр. 343
38 История на България,
София 1993 год., изд. "Христо
Ботев", стр. 187
39 [https://georgihadjiyski.blog.
bg/politika/2010/04/24/belejki-vyrhu-is-
toriiata-na-socialnoto-podpomaga-
ne-v-bylgari.534241](https://georgihadjiyski.blog.bg/politika/2010/04/24/belejki-vyrhu-istoriata-na-socialnoto-podpomagane-v-bylgari.534241)
- 40 Кънева, Офелия,
2019, Детето на XXI век и
предизвикателствата пред
професионалистите от XX век
Второ допълнено издание, Изда-
телство Български бестселър –
Национален музей на българската
книга и полиграфия, ISBN 978-954-
463-215-1

Георги Минков
Офелия Кънева

НАРЪЧНИК

на прекия доставчик на социални услуги

За работа със Закона за социални услуги
в помощ на ръководители, социални работници, психолози,
педагози, асистенти

Българска
Първо издание

Научен редактор доц. д-р Офелия Кънева
Коректор Николета Минковска

Издателство Агенция ОЗОН, 2022
www.agency-ozon.eu

ISBN ISBN 978-619-92226-2-1
978-6-19922-263-8-PDF

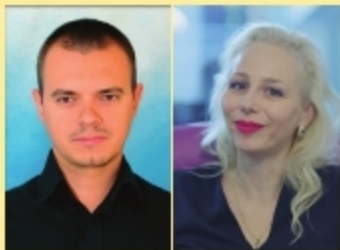
Георги Мунков

Юрист с богат специализиран опит в социалните услуги у нас от 2009 г. С течение на времето и развитието на социалните услуги, включително и на стремежа за повишаване на тяхното качество, се разширява обхватът на юридическата му дейност. Освен предоставянето на правна помощ по отношение администрирането на дейността на услугите, предоставя и безплатна правна помощ на потребителите в законоустановените граници, очерчани от процесуалните закони и другите релевантни нормативни актове.

С годините личното му професионално израстване продължава и извън сферата на социалните дейности – услуги, търговия, транспорт, производство, строителство, образование и други. На тази основа специализира в областта на гражданското и административното право.

„Често пъти бих чувал от специалисти в дадена сфера, че никога в мечтите си не са очаквали, че ще работят точно това, което работят. Но този феномен се случва с пълна сила и на мен... След като завърших, стремежът ми да започна веднага работа по специалността, за да трупам опит, ме отведе в съвсем друга посока. И както често пъти се случва в живота, времето стана постоянно. И колкото повече време минаваше, толкова повече намирах смисъл в работата си и най-вече в резултата от нея. Да дадеш нов шанс на загубилия надежда, да върнеш към живот предания се, да усмигнеш невинните детски очи и огромната душа, надгледнаща заг тях – всичко това е безценно и не знам дали бих могъл да открия другаде толкова лично удовлетворение от изпълнението на служебните си задължения.

В социалните услуги се натъкнах и на още едно богатство – хората, които работят в тях. Това са изключително човечни личности с огромни сърца, проявяващи разбиране и приемане в всяко различие и на всяка особеност“.



Офелия Кънева

Доктор по управление на образованието, магистър по социология, бакалавър по управление на човешките ресурси и бакалавър по мениджмънт на социални организации.

Разработването на иновативни подходи за подкрепа на педагогически специалисти, както и за подкрепа на преки доставчици на социални услуги съчетава с работа по въвеждането и утвърждаването на публично-частното партньорство в хуманитарния сектор като част от професионалното и кариерно развитие.

Подкрепя серия от обществени инициативи, свързани с развитието на личността – както на децата, така и на възрастните: артистични, спортни, академични и такива, насочени към местни общности.

„Сферата на социалните услуги осигурява подслон на онези добри хора, които изваждаме от рицарските романи и за които мечтаем да имаме до себе си при нужда. Но често рицарите ни са невидими и без доспехи. Аз вярвам, че сме дължници на професионалистите от социалната сфера и тяхната подкрепа следва да бъде не само административна и финансова, а човешка и личностна!“

ISBN: 978-3-12732-320-7



2022, София
Издателство Агенция ОЗОН

